

# GGZ inclusief wonen in de wijk

---

Deze bespreeknotitie is geschreven door:

Marloes Dekkers (D66)

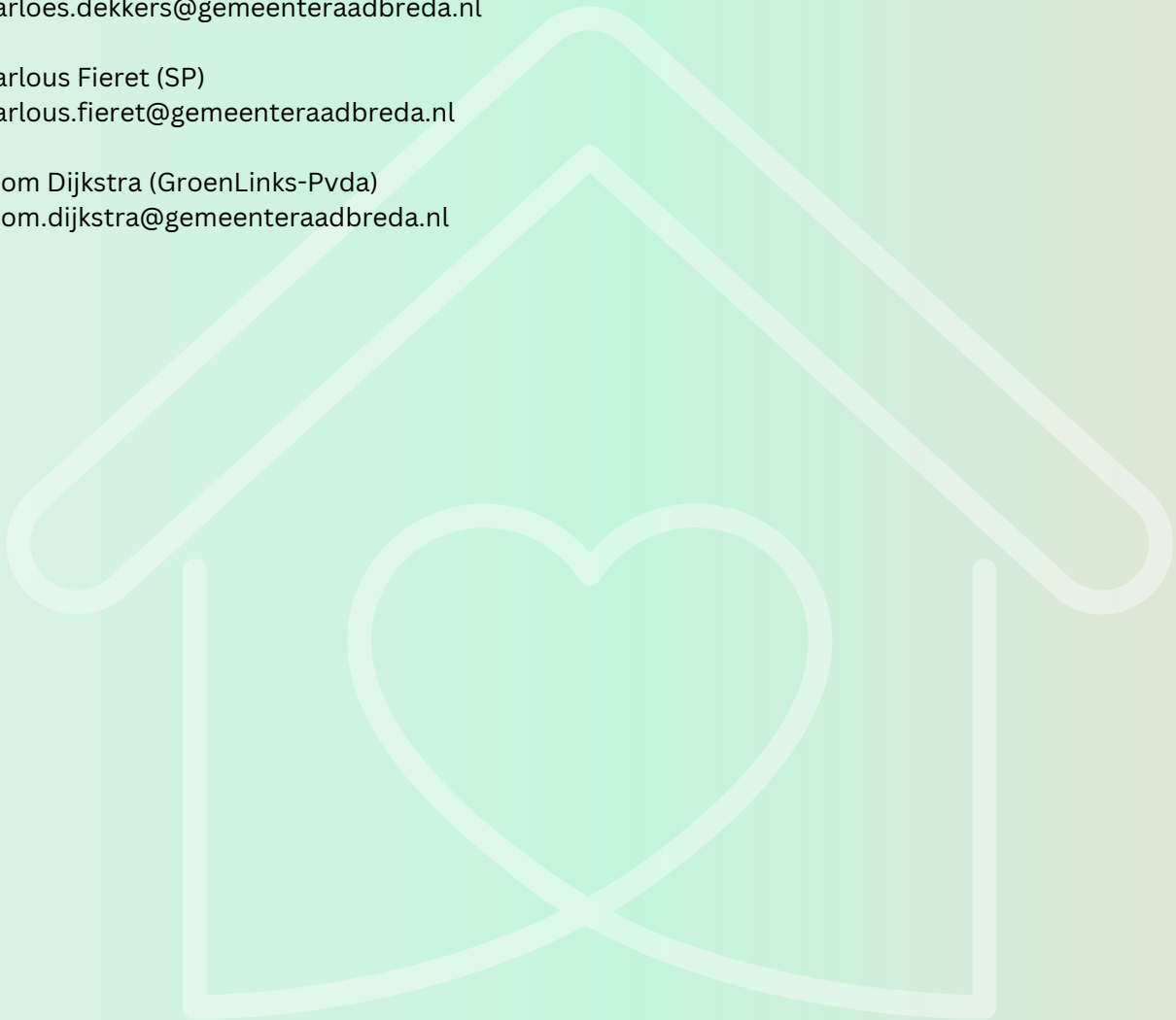
Marloes.dekkers@gemeenteraadbreda.nl

Marlous Fieret (SP)

Marlous.fieret@gemeenteraadbreda.nl

Thom Dijkstra (GroenLinks-Pvda)

Thom.dijkstra@gemeenteraadbreda.nl



## **Inleiding**

De afgelopen jaren is in Breda een duidelijke toename zichtbaar van overlast door mensen met onbegrepen gedrag in de wijken. Hoewel dit probleem landelijk speelt, heeft het ook een grote impact op onze stad. Het treft niet alleen de betrokken personen, die vaak in een kwetsbare positie verkeren door een opeenstapeling van psychische, sociale en economische problemen, maar beïnvloedt ook de leefbaarheid en veiligheid in de gemeenschap. De veerkracht van wijken staat onder druk.

Zorg en ondersteuning voor mensen met GGZ-problematiek zijn de afgelopen decennia sterk veranderd. De nadruk ligt tegenwoordig op wonen in de wijk, terwijl veel Beschermd Wonen-voorzieningen zijn gesloten. Gemeenten hebben een grotere verantwoordelijkheid gekregen om zorg en ondersteuning dichtbij te organiseren. Dit vraagt om een goede samenwerking tussen hulpverleners, gemeenten, buurtbewoners en het netwerk van de persoon.

De commissie-Dannenbergh beschreef in 2015 een decennialange transitie waarin gemeenten zich moesten voorbereiden op deze verandering.<sup>1</sup> De focus ligt op zorg dichtbij huis, in de wijk, samen met de buurt en het netwerk van de persoon, en met voorzieningen als vangnet. Deze bespreknotitie sluit aan bij die visie. Als fracties van D66, SP en GroenLinks-PvdA maken wij ons zorgen over de toenemende signalen uit de stad. Vanuit wijkbewoners, ervaringsdeskundigen en maatschappelijke organisaties horen we dat de huidige aanpak tekortschiet. Cijfers bevestigen dit beeld: het aantal meldingen over mensen met onbegrepen gedrag neemt toe, terwijl de HIC<sup>2</sup> Breda in 2024 is gesloten, de personeelskrapte toeneemt, en de wachtlijsten in de GGZ blijven groeien. Daarom willen we dit belangrijke thema naar de raad brengen.

### **Deze bespreknotitie richt zich op drie kernpunten:**

1. Inwonersbetrokkenheid: Het betrekken en ondersteunen van buurtbewoners om sociale cohesie te versterken en overlast te beperken.
2. Inzet van GGZ-expertise nabij in de wijk: Het versterken van samenwerking tussen professionals en een betere spreiding van voorzieningen.
3. GGZ-vangnetvoorzieningen: Investeren in nazorglocaties en opvangvoorzieningen voor een stabiele terugkeer in de wijk.

Wij pleiten voor een integrale, sociale en wijkgerichte aanpak, waarin preventie, vroegsignalering en samenwerking centraal staan. Dit voorkomt escalatie en draagt bij aan een duurzame oplossing, in plaats van een repressieve aanpak die slechts tijdelijk symptomen bestrijdt. Met deze bespreknotitie willen wij een constructieve dialoog starten en concrete acties met het college afspreken, zodat Breda beter kan inspelen op de behoeften van zowel kwetsbare inwoners als de bredere gemeenschap.

<sup>1</sup> [Missie en visie Beschermd Thuis | VNG](#)

<sup>2</sup> [Bedden voor psychische noodgevallen verdwijnen volledig uit Breda | BredaVandaag - Hét nieuws uit Breda](#)

## Aanleiding

Uit de Buurtbarometer 2024 blijkt dat er een duidelijke en zorgwekkende toename is van meldingen over mensen met onbegrepen gedrag in Breda. Waar dit probleem voorheen vooral in het stadshart speelde, zien we nu dat het zich steeds vaker verspreidt naar wijken en dorpen. Dit vraagt om een aanpak die dichter bij de inwoners staat.

Een concreet voorbeeld deed zich afgelopen zomer voor, toen inwoners van een wijk in Breda al meer dan een half jaar flinke overlast ondervonden van een buurtbewoner. Zij wisten niet waar ze terecht konden met hun zorgen en werden van het kastje naar de muur gestuurd. Ondanks hun bereidheid om te helpen, liepen ze tegen barrières aan, zoals bureaucratie en de beperkingen van de AVG-wetgeving.

Daarnaast leek het alsof meldingen in een bodemloze put verdwenen. Er werd geen terugkoppeling gegeven en er was geen zichtbare actie vanuit betrokken instanties. Dit voorbeeld staat helaas niet op zichzelf. De situatie vraagt om een betere afstemming tussen gemeente, hulpverleningsinstanties en inwoners, met een duidelijke focus op communicatie en zichtbare resultaten.

Ook de onbekendheid van het Meldpunt Crisiszorg West-Brabant<sup>3</sup> werd in een artikel in BN De Stem<sup>4</sup> onderstreept. Dit meldpunt richt zich voornamelijk op professionals, terwijl de eerste signalen van onbegrepen gedrag vaak door bureaus of andere omwonenden worden opgepikt en het bij de oprichting van dit meldpunt juist ook bedoeld is voor inwoners<sup>5</sup>. Veel inwoners vinden onbegrepen gedrag eng en blijven op afstand omdat ze niet weten hoe ze kunnen helpen en wat ze kunnen doen. Als het meldpunt beter bekend wordt, inwoners meer actief betrokken worden en voorzien worden van psycho-educatie, kunnen zij eerder signaleren, angst en onbegrip verminderen en weten wat zij zelf kunnen doen.

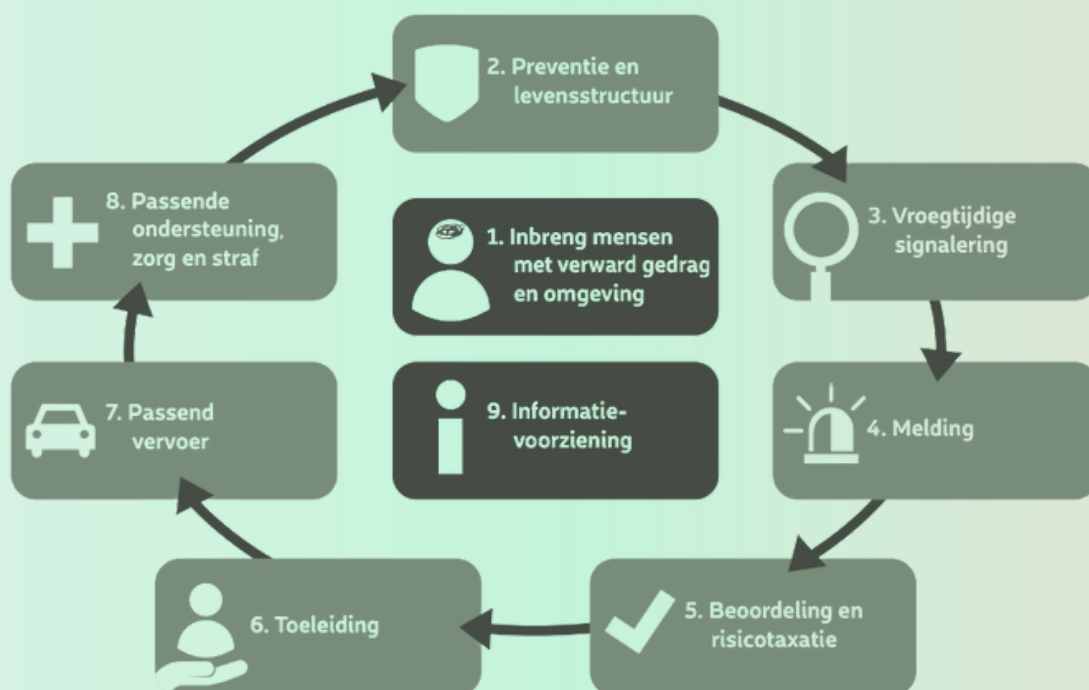
Naar onze mening is er een brede aanpak nodig voor mensen met onbegrepen gedrag omdat zij vaak met meerdere problemen tegelijk kampen. Breda kent al samenwerkingen tussen zorg en veiligheid, zoals het Zorg- en Veiligheidshuis, maar personeelstekorten en financieringsregels maken een efficiënte aanpak lastig. Ook de sluiting van de HIC Breda zorgt voor extra druk op voorzieningen in Tilburg. Om escalaties te voorkomen en zorg te ontlasten, is het essentieel om inwoners te betrekken en te ondersteunen. Door inwoners te informeren over het meldpunt, van psycho-educatie te voorzien, preventieve hulp te bieden en blijvende oplossingen te ontwikkelen, bouwen we aan een stad met veerkrachtige wijken waarin iedereen meetelt en mee kan doen.

<sup>3</sup> [Meldpunt Zorg en Crisis West-Brabant - Home](#)

<sup>4</sup> [Waar meld je overlast van verwarde mensen? Breda pleit voor meer bekendheid Meldpunt Crisiszorg | Breda | bndestem.nl](#)

<sup>5</sup> [West-Brabant voorloper met meldpunt voor crisiszorg 'verwarden' | Breda | bndestem.nl](#)

## De sluitende aanpak met 9 bouwstenen



Aanpak mensen met verward gedrag, 9 bouwstenen VNG <sup>6</sup>

De VNG en ministerie van VWS en VJ hebben in 2016 een aanpak gelanceerd gebaseerd op 9 bouwstenen. Vanuit deze aanpak willen wij slechts op enkele bouwstenen dieper ingaan. Uiteraard staan wij achter een aanpak waarbij alle bouwstenen voldoende op orde behoren zijn. Er gaat al veel goed in Breda, en daar zijn we blij mee. Wij richten ons op de bouwstenen die naar onze mening extra aandacht verdienen.

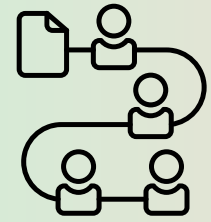
### Onderzoek

Na het verschijnen van de krantenartikelen over mensen met onbegrepen gedrag zijn wij benaderd door inwoners uit zeven verschillende wijken in Breda, evenals door diverse maatschappelijke organisaties en ervaringsdeskundigen. Uit gesprekken kwamen drie thema's naar voren.

# 1

## Inwoners willen helpen, maar weten niet hoe

Veel inwoners zijn bereid hun wijkgenoten met psychische problematiek te ondersteunen, maar lopen tegen barrières aan. Bureaucratie en de AVG maken het moeilijk om te helpen. Ze willen geen dossier, maar wél weten hoe ze iemand een helpende hand kunnen bieden. Vaak ontbreekt echter de juiste kennis en verbinding met zorg- en hulpverlening.



Er is behoefte aan:

- Basiskennis over psychische ziektebeelden.
- Informatie over wanneer en hoe te handelen.
- Duidelijkheid over waar meldingen en signalen terecht kunnen.

# 2

## Onduidelijkheid in meldprocedures en samenwerking

Zowel inwoners als professionals ervaren gebrekkige communicatie over meldingen. Inwoners weten niet waar ze hun zorgen kunnen uiten en hebben vaak het gevoel dat hun melding verdwijnt in een ‘zwarte doos’. Professionals ervaren onduidelijkheid in de samenwerking tussen instanties, wat leidt tot een gebrek aan terugkoppeling en inefficiënte zorgverlening.



Er is behoefte aan:

- Betere samenwerking tussen betrokken inwoners en professionals.
- Een eenduidige procedure voor meldingen en overlast, ook tussen verschillende professionals.

# 3

## Gemengd wonen: eerlijk spreiden in Bredase wijken en dorpen

In sommige delen van Breda wonen weinig mensen met GGZ-problematiek, terwijl in andere wijken de concentratie hoog is. Dit zorgt voor een onevenredige druk op het sociale stelsel en roept zorgen op bij zowel inwoners als maatschappelijke organisaties. Een evenwichtigere spreiding en betere ondersteuning zijn nodig.



Er is behoefte aan:

- Meer vangnetvoorzieningen voor mensen die tijdelijk extra ondersteuning nodig hebben.
- Een eerlijkere spreiding in de stad, zodat zowel bewoners als wijken een evenwichtige draaglast ervaren.

### **Vragen aan het college**

- Hoe worden inwoners betrokken bij mensen met onbegrepen gedrag in hun wijk?
- Welke stappen kunnen worden gezet om formele en informele netwerken beter te verbinden?
- Hoe kan de gemeente het Meldpunt Crisiszorg West-Brabant onder de aandacht brengen bij inwoners, en wanneer kunnen we verwachten dat alle crisismeldpunten in de regio worden samengevoegd tot een centraal meldpunt?
- Hoe beoordeelt het college de huidige inzet van gespecialiseerde expertise in de wijken? Zijn de voorzieningen toereikend?
- Is het college bereid te onderzoeken of de wijk-GGD'er<sup>7</sup> of andere vormen van GGZ-aanbod, effectiever en efficiënter kunnen worden ingezet?
- Welke concrete acties onderneemt het college om het tekort aan passende woonvormen voor mensen met multiproblematiek te verkleinen?
- Is het college bereid om te onderzoeken hoe het staat met het niveau met voorzieningen en ondersteuning met GGZ expertise, in vergelijking met andere steden met vergelijkbare grootte?
- Hoe beoordeelt het college de toegankelijkheid en het belang van respijtzorg in Breda, wat zou volgens het college de meerwaarde hiervan zijn?
- Is het college bereid om regionaal samen te werken en onderzoek te doen naar de gevolgen van de sluiting van voorzieningen zoals Centrum Frits en de HIC? Kan het college tevens alternatieve oplossingen ontwikkelen?

### **Vragen aan de raad**

- Zijn jullie het met ons eens dat de druk op wijken is toegenomen door een toename van mensen met onbegrepen gedrag? Licht je antwoord toe.
- Welke mogelijkheden zien jullie die in deze BSNO worden geschetst?
- Hoe kunnen de meldprocedures volgens jullie verbeterd worden zodat inwoners beter betrokken worden en wijken veerkrachtiger worden?
- Welke concrete stappen verwachten jullie willen van het college om dit probleem structureel aan te pakken?
- Hoe beoordelen jullie de toegankelijkheid en beschikbaarheid van respijtzorg in Breda en wat zou volgens jullie de meerwaarde hiervan zijn?
- Welke stappen zouden jullie willen zetten om de voorzieningen voor mensen met onbegrepen gedrag te verbeteren?

<sup>7</sup> <https://projecten.zonmw.nl/nl/project/implementatie-wijk-ggder-de-gemeente-breda>